



Silkeborg Kommune

Udviklingsstrategi 2024

Baggrund og data

Indhold

Bosætning og befolkning 4

Befolkningsudvikling 2000-2011	5
Befolkningsfremskrivning 2011-2040	5
Forventet befolkningstal	6
Befolkningstæthed - indbyggere pr. kvadrakilometer fra 2007-2010	6
Flytninger	7
Hvem flytter til og fra kommunen i 2010	8
Top 10 over tilflytteres fraflytningskommune 2006-2010	9
Top 10 over fraflytninger fra Silkeborg Kommune i 2006-2010	9
Befolkningens relative fordeling på land og by i 2011 .	10

Arbejdspladser, beskæftigelse og indkomst 11

Antal arbejdspladser 2006 og 2010	11
Arbejdspladser - antal pr. 1000 indbyggere 2006-2010	12
Erhvervs- og beskæftigelsesfrekvens	13
Erhvervsfrekvens fra 2006-2010	13
Beskæftigelsesfrekvens fra 2006-2010	14
Ledighed	15
Fuldtidsledige i pct. af arbejdsstyrken 1. kvartal 2007 - 1. kvartal 2010	15
Fuldtidsledige af arbejdsstyrken fra 2007-2010	16
Pendling	17
Udpendling fra Silkeborg Kommune 2006-2010	17
Indpendling til Silkeborg Kommune 2006-2010	18
Gns. pendlingsafstand i km fra 2006-2010	18
Indkomst	19
Gennemsnitsindkomst, kroner	19
Gennemsnitsindkomst 2009	19

Uddannelse 20

Befolkningens højeste fuldførte uddannelse i 2010 . .	20
---	----

Bygninger og boliger 21

Bygningsbestandens anvendelse i 1.000 m ² i 2007 og 2011	21
Boligmarked	22
Udvikling i bolighandler for parcel- og rækkehuse 2006-2010	23
Antal solgte parcel- og rækkehuse for perioden 2006 til 2010.	23
Kvadratmeterpriser for parcel- og rækkehuse 2006 til 2010.	24
Kvadratmeterpriser for parcel- og rækkehuse 2006 til 2010, pris pr. m ²	25
Boliger, relativ fordeling på ejer og lejer 2011	25

Natur 26

Andel skov og sø fordeling i pct	26
--	----

Kommuneplanens samspil med den overordnede planlægning 28

Planlægning siden sidst 30

Gennemgang af planområder	30
-------------------------------------	----

Liste over godkendte Kommuneplantillæg 46

Vedtagne tillæg til Kommuneplanen	46
Godkendte forslag til kommuneplantillæg.	48
Kommende tillæg	48

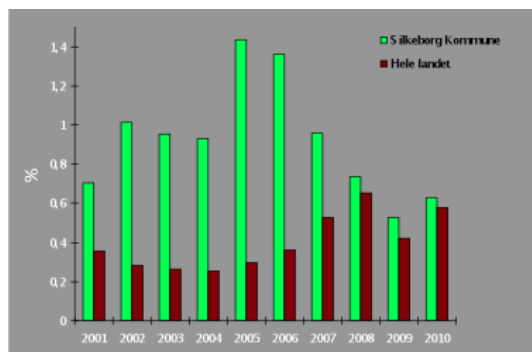
Liste over godkendte Lokalplaner 50

Vedtagne lokalplaner (Siden 22. juni 2009).	50
Godkendte lokalplanforslag	53
Kommende lokalplaner – igangsætning godkendt . . .	54

Bosætning og befolkning

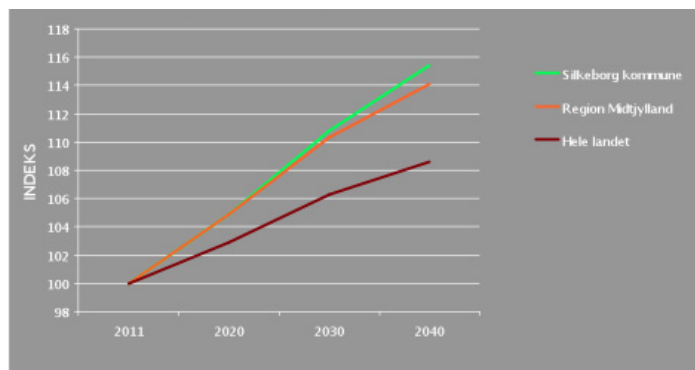
- I Silkeborg kommune bor der primo 2011 i alt 89.241 personer.
- I perioden 2001-2011 har der hvert år en positiv befolkningstilvækst i Silkeborg Kommune, og at vækstraten er højere i resten af landet.
- Befolkningsfremskrivningen viser, at befolkningstallet vil vokse frem mod 2024, Silkeborg Kommune forventes at have 7.065 flere borgere end i dag. Dette svarer til en befolkningstilvækst på 8 procent, hvilket er næsten 2 gange så stor en tilvækst, som man forventer på landsplan.
- Ifølge Danmarks Statistik ventes Silkeborg Kommune at kunne byde medborger nr. 100.000 velkommen i år 2034.

Befolkningsudvikling 2000-2011



Kilde: Danmark Statistik BEV22

Befolkningsfremskrivning 2011-2040



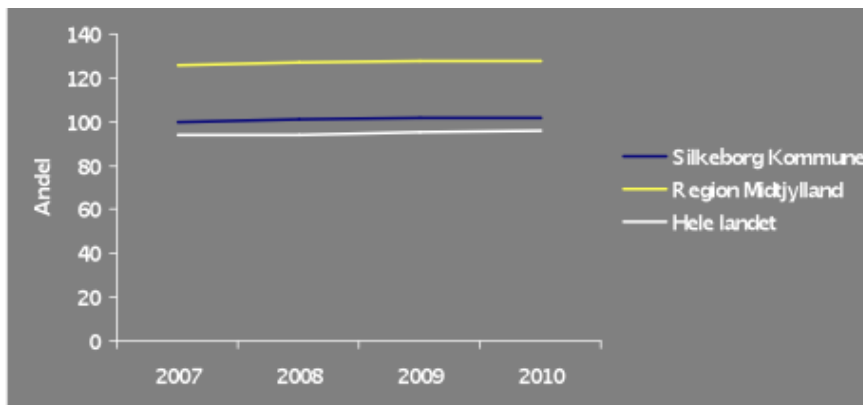
Kilde: Danmarks Statistik

Forventet befolkningstal

	2011	2020	2030	2040
Silkeborg Kommune	88.913	93.273	98.552	98.552
Region Midtjylland	1.260.993	1.323.284	1.390.250	1.390.250
Hele landet	5.560.628	5.723.492	5.911.483	5.911.483

Kilde: Danmark Statistik FRKM111

Befolkningstæthed - indbyggere pr. kvadrakilometer fra 2007-2010

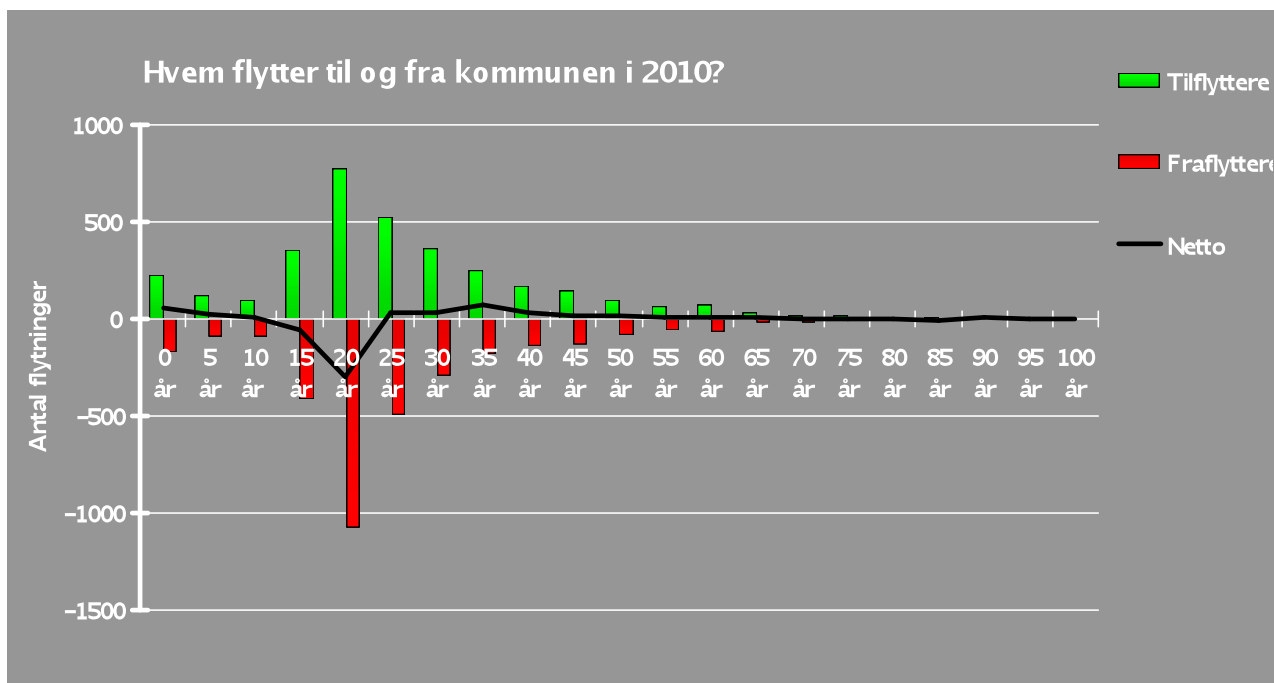


Kilde: www.Regionmidtjylland.dk

Flytninger

- I de fleste aldersgrupper flytter flere til Silkeborg Kommune end fra. I aldersgrupperne 15-19 år, 20-24 år samt 85-89 år er fraflytterne dog i overvægt. Langt de fleste fraflyttere er 15-24 år og er således i den studieaktiv alder. Det er dog også særligt borgere i denne aldersgruppe, der flytter til kommunen. I 2010 er der i alt 31 flere fraflytninger end tilflytninger.
- Silkeborg kommune får flest tilflyttere fra Aarhus, Viborg og Skanderborg Kommune. Og det er også disse tre kommuner som fraflyttere fra Silkeborg Kommune særligt flytter til.

Hvem flytter til og fra kommunen i 2010?



Kilde: Danmarks Statistik

Top 10 over tilflytteres fraflytningskommune 2006-2010

Fra	Tilflyttere 2006-2010	Andel af samtlige tilflyttere
Aarhus	3552	19,5
Viborg	1853	10,2 %
Skanderborg	1412	7,7 %
Ikast-Brande	1033	5,7 %
Favrskov	912	5,0 %
København	855	4,7 %
Herning	719	3,9 %
Horsens	715	3,9 %
Aalborg	551	3,0 %
Randers	459	2,5 %

Kilde: Danmarks Statistik

Top 10 over fraflytninger fra Silkeborg Kommune i 2006-2010

Fra	Fraflyttere 2006-2010	Andel af samtlige fraflyttere
Aarhus	3450	19,7 %
Viborg	2035	11,7 %
Ikast-Brande	1225	7,1 %
Skanderborg	1033	5,9 %
København	949	5,5 %
Favrskov	800	4,6 %
Horsens	683	3,9 %
Herning	675	3,9 %
Aalborg	584	3,4 %
Randers	455	2,6 %

Kilde: Danmarks Statistik

Befolkningens relative fordeling på land og by i 2011

	Silkeborg Kommune	Region Midtjylland
Landdistrikter	16	16,1
Byer med 200-3.000 indbyggere	22,5	20,2
Byer med over 3.000 indbyggere	61,5	63,7

Kilde: Region Midtjylland

Arbejdspladser, beskæftigelse og indkomst

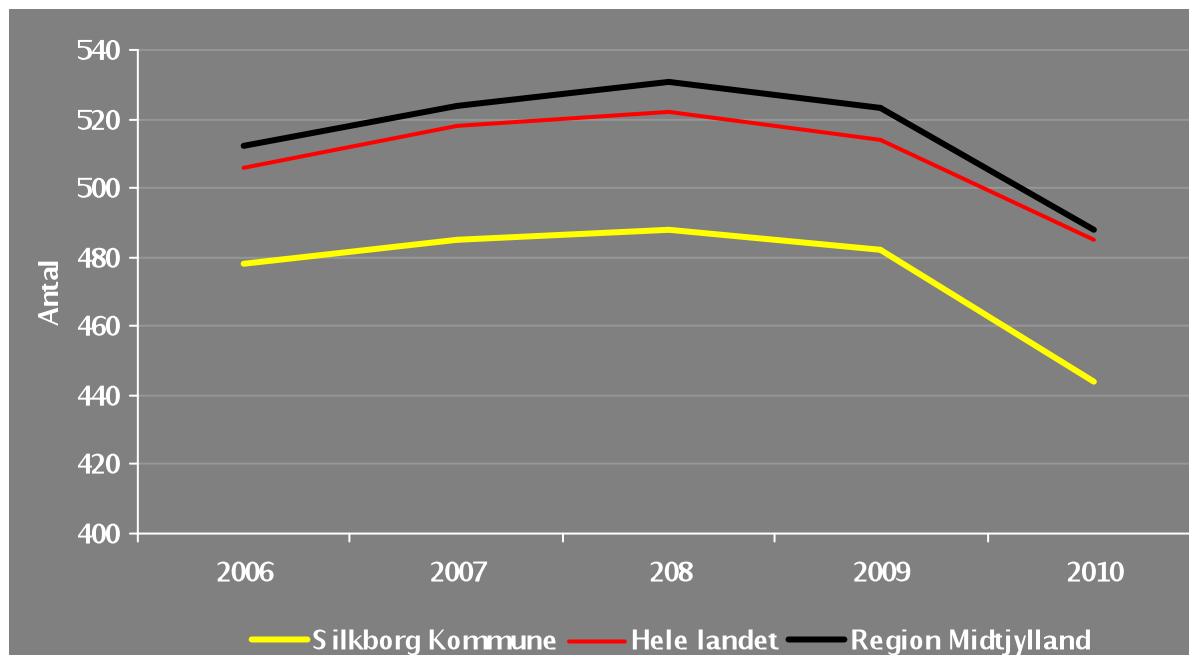
Silkeborg Kommune har i perioden 2006-2010 en udvikling i antallet af arbejdspladser, som følger den generelle udvikling på landsplan med vækst frem til 2008, hvor den økonomiske krise betyder tab af arbejdspladser.

Antal arbejdspladser 2006 og 2010

	Silkeborg Kommune		Region Midtjylland		Hele landet	
	2006	2010	2006	2010	2006	2010
Antal arbejdspladser	40.825	39.283	624.390	611.441	2.746.775	2.684.992

Kilde: www.regionmidtjylland.dk

Arbejdspladser - antal pr. 1000 indbyggere 2006-2010

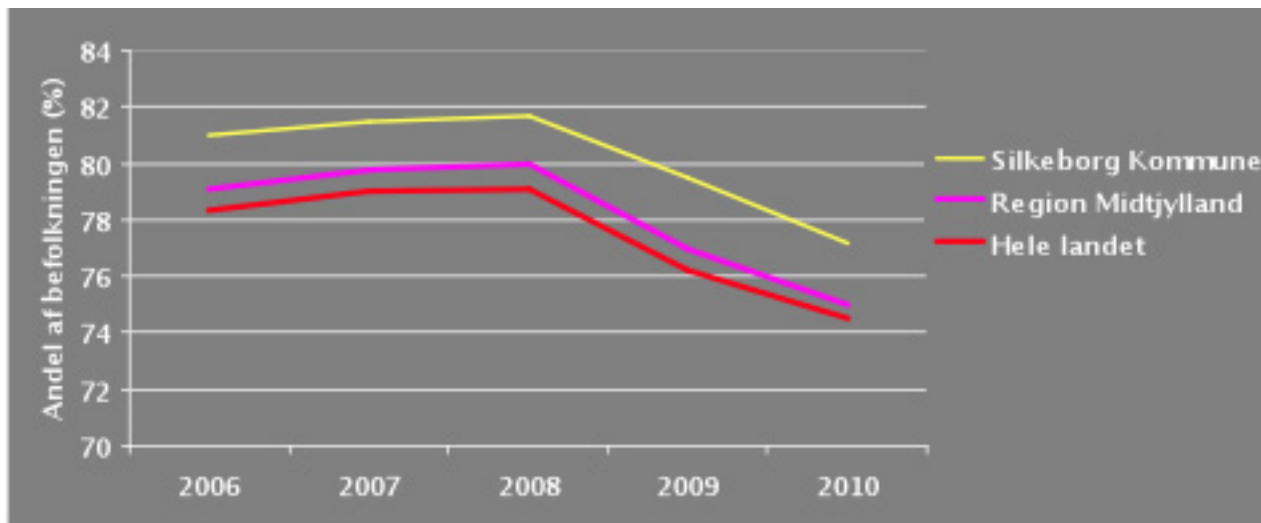


Kilde: www.regionmidtjylland.dk

Erhvervs- og beskæftigelsesfrekvens

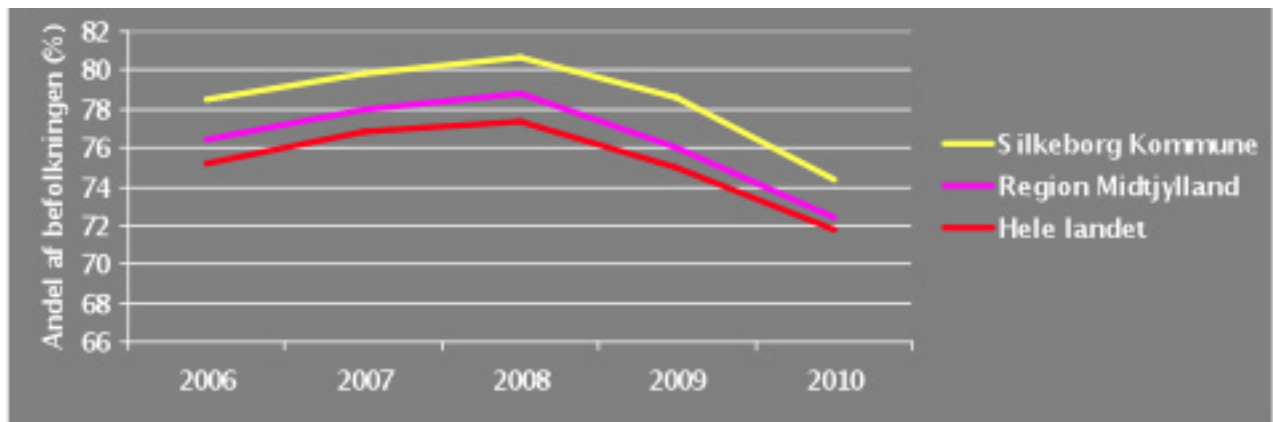
- Godt 77% af kommunens borgere i den erhvervsaktive alder står til rådighed for arbejdsmarkedet mod 81% i 2006. Erhvervsfrekvensen er således faldende, hvilket også er tendensen på landsplan.
- Beskæftigelsesfrekvensen, dvs. den andel af befolkningen i den erhvervsaktive alder der er i beskæftigelse, falder i perioden 2006 – 2010 fra 78,5 til 74,4% 8

Erhvervsfrekvens fra 2006-2010



Kilde: Danmarks Statistik RAS1F1

Beskæftigelsesfrekvens fra 2006-2010

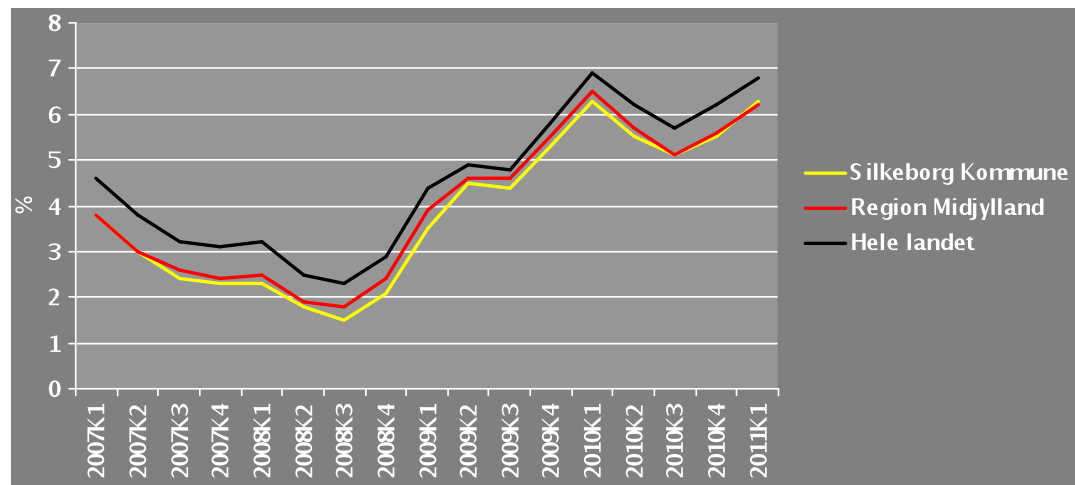


Kilde: Danmarks Statistik RAS1F1

Ledighed

- Arbejdsløsheden i Silkeborg Kommune har været stigende siden 3. kvartal 2008, hvor den lå på 1,5 %. I 1. kvartal 2011 er tallet vokset til 6,1 % i Silkeborg Kommune, svarende til en absolut stigning på 1700 fuldtidsledige.
- Ledighedsniveauet i Silkeborg Kommune ligger lavere end på landsplan.

Fuldtidsledige i pct. af arbejdsstyrken 1. kvartal 2007 - 1. kvartal 2010



Fuldtidsledige af arbejdsstyrken fra 2007-2010

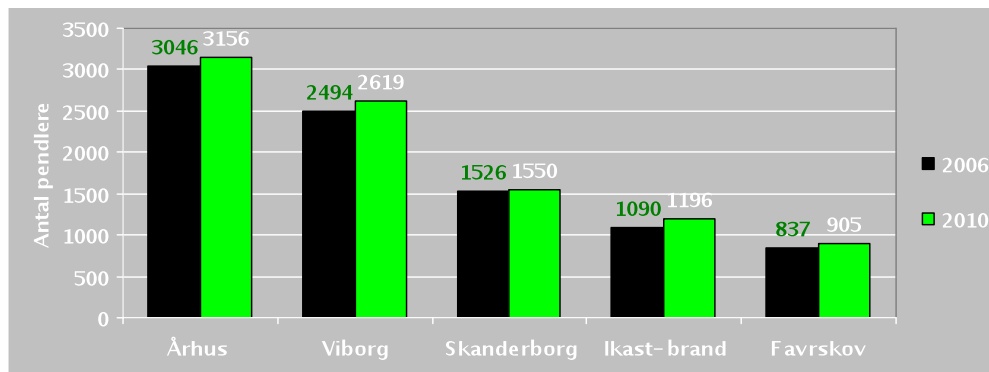
	2007K1	2008K1	2009K1	2010K1	2011K1
Silkeborg Kommune i absolutte tal	1737	1036	1500	2709	2727
Silkeborg Kommune i %	3,8	2,3	3,5	6,3	6,3

Kilde: Danmarks Statistik AULKP01

Pendling

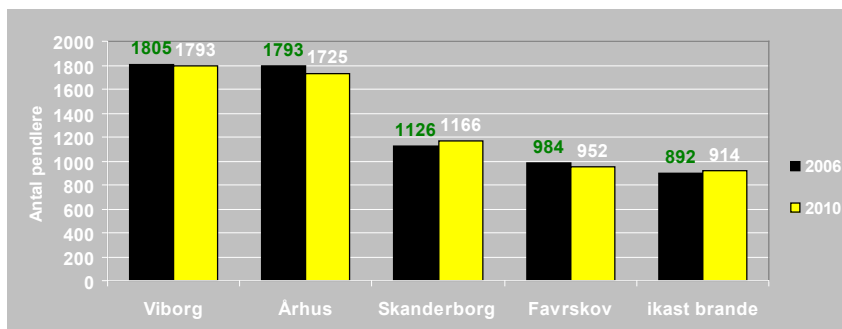
- Mere end 14.000 silkeborgensere arbejder uden for kommunegrænsen og trækker således indtægter og beskatningsgrundlag til kommunen.
- På ca. 10.000 af arbejdspladserne inden for kommunegrænsen er ansat en medarbejder, som bor uden for kommunerne.
- Den største andel af udpendlere arbejder i Århus Kommune, mens den største andel af indpendlere kommer fra Viborg Kommune.

Udpending fra Silkeborg Kommune 2006-2010



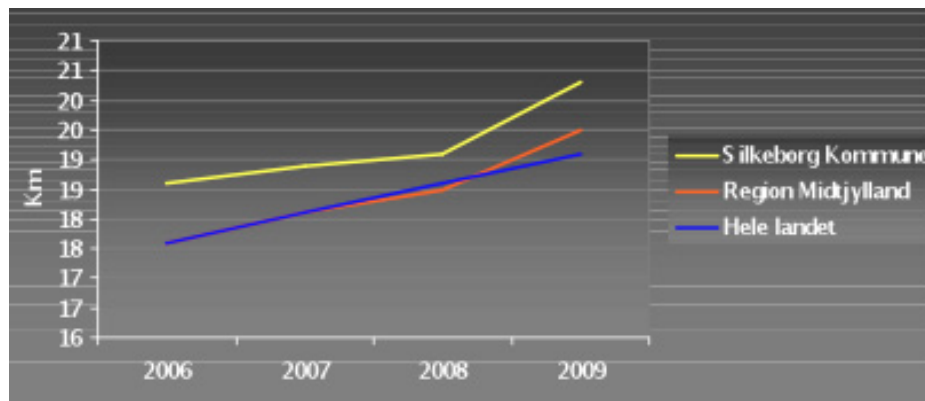
Kilde: Danmarks Statistik PENDAB11

Indpendling til Silkeborg Kommune 2006-2010



Kilde: Danmarks Statistik PENDAB11

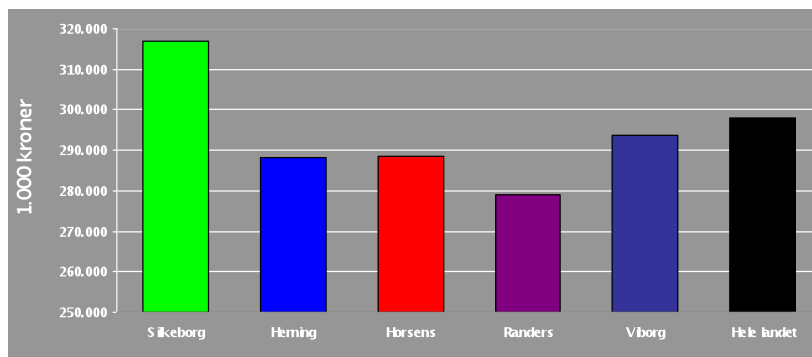
Gns. pendlingsafstand i km fra 2006-2010



Indkomst

- Borgerne i Silkeborg Kommune har en høj gennemsnitsindkomst. Gennemsnitsindkomsten er godt 19.000 kr. højere end landsgennemsnittet. I forhold til sammenlignelige kommuner er forskellen også markant.
- Det højere indkomstniveau skyldes især en større andel af borgere med mellemindkomster (200-400.000 kr.) og en mindre andel med lav indkomst.

Gennemsnitsindkomst 2009



Gennemsnitsindkomst, kroner

	Silkeborg	Herning	Horsens	Randers	Viborg	Hele landet
Gns. indkomst 2009	316.998	288.064	288.648	278.946	293.853	297.917
Forskel til Silkeborg Kommune	- - -	-28.934	-28.350	-38.052	-23.145	-19.081

Kilde: Region Midtjylland

Uddannelse

- Målt på andelen af borgere i aldersgruppen 16 – 64, som ikke har uddannelse udover folkeskole og ungdomsuddannelse, har Silkeborg Kommune et højere uddannelsesniveau end Region Midtjylland og hele landet. Alligevel har mere end hver 3. ikke nogen egentlig kompetencegivende uddannelse.
- 35 procent af borgerne i Silkeborg kommune har erhvervsuddannelse som højest fuldførte uddannelse, mens andelen med en videregående uddannelse er 23,8 procent.

Befolkningens højeste fuldførte uddannelse i 2010

	Grundskole	Ungdomsuddannelse	Erhvervsuddannelse	Videregående uddannelse
Silkeborg Kommune	30,3	7,1	35,8	26,8
Region Midtjylland	31,6	9,4	33,0	26,0
Hele landet	32,1	9,2	32,0	26,8

Kilde: www.regionmidtjylland.dk

Bygninger og boliger

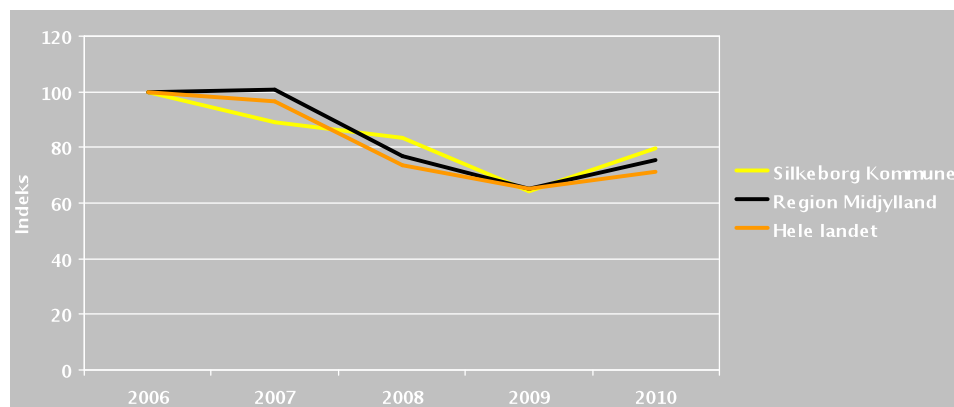
Bygningsbestandens anvendelse i 1.000 m² i 2007 og 2011

	2007	2011	Den relative stigning i procent
Boliger	3066	3281	7,5 %
Erhverv	2016	2127	5,5 %
Offentlige formål	457	500	9,4 %

Boligmarked

- Frem til 2006 var der generel stigning i antal bolighandler, hvorefter der er sket en afmatning, således, at der i 2010 kun omsættes 80% af det antal boliger, der blev solgt i 2006.
- Efter flere år med stigende kvadratmeterpriser på boliger har der de seneste år været prisfald. I Silkeborg Kommune er priserne dog faldet mindre end på landsplan og kvadratmeterprisen i Silkeborg Kommune er fortsat højere end landsgennemsnittet.
- Opgørelse af boligsøgendes ønsker til boligens adresse viser, at Silkeborg Kommune i april 2011 lå på 8. pladsen over de mest ønskede lokaliteter for kommende bolig.
- Der er i alt ca. 40.500 boliger i kommunen, hvoraf ca. 70% er ejerboliger.

Udvikling i bolighandler for parcel- og rækkehuse 2006-2010



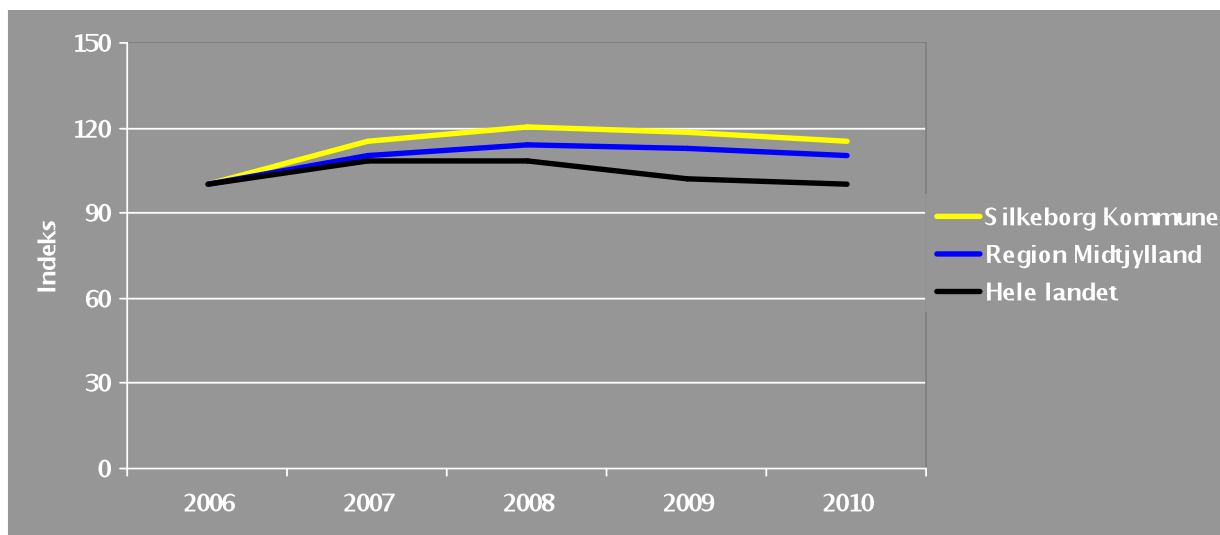
Kilde: www.realkreditraadet.dk fra tabellen BM020

Antal solgte parcel- og rækkehuse for perioden 2006 til 2010

	2006	2007	2008	2009	2010
Silkeborg Kommune	733	652	611	471	585
Region Midtjylland	10.498	10.582	8052	6843	7901
Hele landet	43.960	42.536	32.294	28.584	31.416

Kilde: www.realkreditraadet.dk fra tabellen BM020

Kvadratmeterpriser for parcel- og rækkehuse 2006 til 2010



Kilde: www.realkreditraadet.dk fra tabellen BM010

Kvadratmeterpriser for parcel- og rækkehuse 2006 til 2010, pris pr. m²

	2006	2007	2008	2009	2010
Silkeborg Kommune	12.023	13.853	14.469	14.254	13.851
Region Midtjylland	11.028	12.175	12.555	12.433	12.174
Hele landet	13.391	14.517	14.532	13.691	13.420

Kilde: www.realkreditraadet.dk fra tabellen BM010

Boliger, relativ fordeling på ejer og lejer 2011

	Silkeborg Kommune	Region Midtjylland	Hele Landet
Beboet af ejer	53,7 %	48,3 %	43,9 %
Beboet af lejer	35,2 %	35,9 %	39,6 %
Ikke benyttet bolig	4,8 %	5,5 %	5,7 %
Uoplyst	6,3 %	10,5 %	10,7 %

Natur

- 3,3% af Silkeborg Kommunes areal er dækket af sø, hvilket er dobbelt så meget som for Danmark som helhed
- 25 % af Silkeborg Kommunes areal svarende til 21.617 ha er dækket af skov. Det svarer til, at 5 % af Danmarks skov er lokaliseret i Silkeborg Kommune. Dette gør Silkeborg Kommune til den kommune, der indeholder det største samlede skovareal.
- Størstedelen af skovarealet består af nåletræer, idet kun 18 % svarende til 3.896 ha er løvskov. Over halvdelen af skovarealet findes i den sydlige del af kommunen.

Andel skov og sø fordeling i pct

	Silkeborg Kommune	Region Midtjylland	Hele Landet
Andel af skov	25 %	13,6 %	11,9 %
Andel af sø	3,3 %	1,8 %	1,5 %

Kilde: www.regionmidtjylland.dk

Kommuneplanens samspil med den overordnede planlægning

Landsplanredegørelse 2010

Miljøministerens Landsplanredegørelse 2010 indeholder en række initiativer, som skal behandles i forbindelse med Kommuneplan 2013. Disse initiativer knytter sig til såvel udviklingen af byerne og det åbne land.

Landsplanredegørelsen indeholder et særligt afsnit om Østjylland. Det nævnes, at den østjyske byregion har en række særlige udfordringer, som udspringer af en hastigt voksende interaktion mellem byerne. Der er derfor behov for samarbejde og koordinering mellem planlægning af byudvikling og trafikale infrastruktur samt natur- og landskabsbeskyttelse mm.

Statslige interesser i Kommuneplan 2013

I februar 2011 har Miljøministeriet udgivet "Oversigt over de statslige interesser i kommuneplanlægningen 2013". I oversigten oplyses

de statslige mål for planlægningen og krav til kommuneplan 2013.

Vandplaner og Natura 2000-planer

I 2010 udsendte staten forslag til Vandplaner og Natura 2000-planer. Planerne er endnu ikke endeligt vedtaget i Folketinget, men de skal indarbejdes i Kommuneplan 2013.

Biogasanlæg

Staten har en målsætning om, at 50% af husdyrgødningen skal benyttes energimæssigt i 2020. Til opfyldelse af denne målsætning, har miljøministeren og Kommunernes Landsforening indgået aftale om, at der senest i 2013 skal være udarbejdet mindst 50 kommuneplantillæg, som muliggør etablering af biogasanlæg.

Biogasanlæggene bør placeres hensigtsmæssigt i forhold til husdyrbrugenes placering samt den

trafikale og forsyningsmæssige infrastruktur. Dette vil kræve samarbejde og koordinering på tværs af kommunegrænserne. Der er ikke aktuelle planer om etablering af biogasanlæg i Silkeborg Kommune.

Store husdyrbrug

Gennem ændring af landbrugsloven er der givet mulighed for, at der kan etableres jordløse husdyrproduktioner samt husdyrproduktioner uden maksimumkrav til antallet af dyreenheder. Dette betyder, at der kan etableres større bedrifter med større tæthed end tilfældet er i dag.

Planlægning for store husdyrbrug bliver et emne, som kommuneplanen skal indeholde retningslinjer for.

Grøn transportpolitik

Folketinget har i 2009 indgået en række aftaler om en grøn transportpolitik indeholdende de overordnede rammer og principper for

den fremtidige politik samt initiativer på transportområdet.

Aftalerne sigter på at styrke den langsigtede prioritering på transportområdet. Kommuneplanlægningen kan i denne forbindelse indeholde principper som eksempelvis reduktion af CO₂ fra trafikken samt initiativer til at fremme cykeltransport og kapacitetudvidelser på belastede strækninger.

Regional planlægning

Region Midtjylland vil i 2011 offentliggøre et forslag til en ny regional udviklingsplan. Kommuneplanen må ikke stride mod udviklingsplanens beskrivelse af den ønskede udvikling.

Region Midtjylland er endvidere i færd med at revidere råstofplanen, og forventer at vedtage og offentliggøre en ny råstofplan inden udgangen af 2012. Interesseområder og graveområder fra råstofplanen skal indarbejdes i Kommuneplan 2013.

Planlægning siden sidst

Gennemgang af planområder

I hvert af kommunens 25 planområder er der sket udvikling og planlægning siden seneste revision af kommuneplanen i 2009.

Silkeborg midt- og sydby 10

I Sydbyen er arbejdet med en ny lokalplan for Ferskvandscenteret sat i gang. Planen giver mulighed for yderligere byggeri til erhvervs- og undervisningsformål samt parkering under terræn.

Undersøgelser vedr. Marienlund plejehjem er sat i gang. Planlægningen for ejendommen skal ses i sammenhæng med omgivelserne herunder området ved stadion.

Ørnsøstien blev indviet i foråret, så der nu er mulighed for at gå hele vejen rundt om søen.

I bymidten er vi i gang med planarbejdet for et nyt butikscenter, hvor Torvecentret ligger i dag. Planerne skal også indeholde planer for parkering under Torvet. Det er hensigten, at centret åbner i 2016, og at der er etableret parkering under Torvet inden. For at gøre det nye center muligt er busterminalen flyttet ned til stationen. Godthåbsvej er forlænget ned til Søvej, og der er etableret et nyt centralt stoppested for busserne på denne strækning.

I 2010 blev der afholdt en konkurrence for Søtorvet. Vinderforslaget giver mulighed for både centerfunktioner og boliger samt et nyt kunstmuseum og et rekreativt offentligt område ned til Silkeborg Langsø. Der arbejdes videre med vinderprojektet med henblik på et detaljeret kommuneplantillæg for området, som forventes vedtaget i starten af 2012.

I 2010-2011 vedtog byrådet en ny lokalplan for Papirfabrikken, der bl.a. giver mulighed for opførelse af et højhus og parkering under

terræn, samt lokalplaner for henholdsvis Havnen og Rådhuskarréen. Vi har etableret en del af trædækket på Havnen, og arbejdet med havnepromenaden forventer vi at gå i gang med i 2012. Lokalplanen for rådhuskarréen giver bl.a. mulighed for etablering af vej-tunnel fra Lille Søgade til parkering under Torvet, samt øgede byggemuligheder langs Lille Søgade, Torvet, Østergade og på parkeringspladsen ved rådhuset.

Det nye medborgerhus på Bindslevs Plads er taget i brug, og det gamle medborgerhus på Søvej 3 er istandsat og taget i brug af en del af Silkeborg Kommunes administration.

På Århusbakken er de første to etaper, med tilsammen 60 lejligheder, på Reimargrunden færdige.

Udvidelsen af Silkeborg Seminarium, nu VIA University College Silkeborg, med ny kantine og naturfagslokaler blev indviet i 2011. Psykiatriens Hus ved Silkeborg Sygehus er under opførelse og forventes indviet i 2012.

I 2011 forventes debatoplægget om den kommende planlægning og VVM-redegørelse for forlængelsen af Drewsensvej fremlagt for offentligheden. De indkomne bemærkninger indgår i det videre arbejde med planlægningen.

Vi er i gang med at lave en trafikanalyse af vejstrækningen Christian 8.s vej - Frederiksgade, fra Nørre Torv til jernbaneskæringen. Analysen skal danne grundlag for de fremtidige trafikale projekter.

Alderslyst, 11

Udbygning af Center Nord ved Nørrevænget er sat i gang med byggetilladelser til syv butikker, hver på over 500 m², samt lokalplan for en dagligvareforretning på hjørnet Nørrevænget/Ringvejen/Resedavej.

Kommuneplanens rammer for fortætning af bebyggelsen langs Borgergade er fulgt op med en ny lokalplan for den tidligere BMW ejendom. Den

nye lokalplan giver mulighed for erhvervsbyggeri i 3 etager. Ligeledes er vi i gang med at udarbejde en lokalplan for henholdsvis arealet på hjørnet Borgergade/Sølystvej og omdannelse af Kejlstruplund. De nye lokalplaner forventer vi er klar i 2012.

I 2010 blev der truffet beslutning om placering af Sølystskolen på Gran Allé. Efter en konkurrence er der udpeget en rådgiver. Brugerprocesserne startede sommeren 2011 og skal danne grundlag for om- og tilbygningsarbejdet.

I foråret 2011 blev lokalplanen for Søsportens Hus på det grønne område ved Sølystvej vedtaget. Herefter starter arbejdet med at søge fondsmidler til projektet.

Balle/Hvinningdal, 12

Balle-Hvinningdal er et af kommunens nye store boligudbygningsområder, og der bygges meget i området. I 2010 blev 53 nye boliger taget i brug.

I 2011 forventer vi, at der bliver opført 70 nye boliger. Det betyder, at de store områder ved Buskelundengen og Buskelundskoven, der er udlagt til parcelhuse, snart er fuldt udbyggede. Også på Balle Husevej bygges der parcelhuse.

Der bygges også tæt-lave boliger både ved Balle Husevej og på Buskelundhøjen. På Balle Husevej er der også 30 etageboliger under opførelse. Der er dog stadig ubebyggede arealer både til tæt-lav boligbebyggelse og til etageboliger ved Buskelundengen og Buskelundskoven.

I Lysbroområdet er der i 2011 vedtaget en ny lokalplan og et kommuneplantillæg for området ved Møllebækken. Planerne giver mulighed for 15 nye parcelhuse i området. Der er herudover fortsat muligheder for opførelse af både etageboliger og tæt-lave boliger.

Der blev afholdt borgermøde på Hvinningdalskolen i januar 2011. På mødet blev det vedtaget at oprette et lokalråd for Hvinningdalområdet. Lokalrådet er pt. under opstart.

Gødvad, 13

Motorvejens realisering kommer tættere og tættere på. Det præger både bolig- og erhvervsudviklingen i Gødvad. Vejdirektoratet har sammen med Ekspropriationskomitéen gennemført linjebesigtigelse af motorvejen, hvor den præcise linjeføring for motorvejen blev fastlagt i samarbejde med grundejere. Der er efterfølgende gennemført en detailbesigtigelse, hvor ekspropriationskomiteen har afgjort, hvor meget jord Vejdirektoratet skal opkøbe, for at gennemføre det samlede motorvejsprojekt.

Motorvejen gennem Gødvad bliver det sidste stykke på SilkeborgMotorvejen, der åbner. Det skal efter planen ske i 2016. Byrådet har i 2010 godkendt principplanen "MELLEMLAND", der introducerer nogle nye ideer til, hvordan Gødvads motorvejsnære erhvervsområder, kan skifte struktur og tilpasse sig motorvejen. Projektet lægger bl.a. op til et meget tæt

bebygget erhvervsområde omkring Stagehøjvej, Kastanjehøjvej og Lillehøjvej, som kan få en flot sammenhængende facade ud mod motorvejen. Dette projekt har erhvervslivet taget godt imod. Kommunen vil arbejde hen mod en realisering gennem fortsat dialog med grundejere og erhvervslivet, og en mere detaljeret planlægning.

I 2010 åbnede anden etape af Gødvad Plejecenter. Første del med 40 ældreboliger åbnede i 2007. Udvidelsen betyder yderligere 40 ældreboliger.

Silkeborg Gymnasium oplever stadig større tilgang af elever, og har i 2010 udvidet deres naturvidenskabelige fløj med flere klasselokaler, laboratorier og et stort auditorium.

Nord for Stockholmsvej er vi begyndt at planlægge for at der kan bygges nye boliger. Her er Silkeborg Kommune og Silkeborg Forsyning sammen ved at udvikle et spændende boligområde, hvor synlig håndtering af regnvand er i fokus. Det er visionen, at området skal være

et godt eksempel på, hvordan håndtering af regnvand kan tilføre kvalitet i et boligområde samtidig med, at det hindrer, at store mængder regnvand gør skade. Området bliver planlagt til ca. 170 boliger, og lokalplanen forventes at blive vedtaget inden 2014.

I 2010 blev en lokalplan for det gamle mørtelværk på Oslovej godkendt. Den giver mulighed for, at der i det kuperede terræn kan indpasses 29 boliger, fordelt på både tæt-lave og åben-lave boligtyper.

Dybkærcentret er med en vedtaget lokalplan fra 2008 i gang med en udviklingsproces. Den nye Dybkær Kirke blev indviet med en pinsegudstjeneste i 2010. Vi er desuden i gang med en fornyelse af det centrale torv, med ny beplantning og belægning.

Funder og Funder Kirkeby, 14

Efter kommuneplanen blev vedtaget i 2009 er private udstykkere gået i gang med byggemodning af et stort boligområde syd for Skærskovhedevej mellem Grøndalsgårdvej og Funder Skovvej på baggrund af lokalplan 14-001 som blev godkendt i november 2008. Allerede i slutningen af 2011 forventer vi, at de første parcelhuse kan ibrugtages.

Vi er også i gang med at udarbejde lokalplan nr. 14-003 for et nyt stort butikscenter ved Funder Bygade med tilhørende kommuneplantillæg nr. 11. Lokalplanen og kommuneplantillæg forventer vi kan blive godkendt i slutningen af 2011.

Vi har afsluttet byggemodningen for et nyt kommunalt erhvervsområde mellem Skærskovhedevej og den kommende motorvej. Salget af erhvervsgrunde er begyndt. Erhvervsområdet syd for Skærskovhedevej er indeholdt i samme

lokalplan (14-002 godkendt i december 2008), men området er privatejet og ikke byggemodnet endnu.

Varmeplanen for de eksisterende byområder i Funder Kirkeby og Funder by er ændret. Områderne skal ikke længere forsynes med naturgas, men med fjernvarme. Ligeledes skal alle nye byvækstområder tilsluttes fjernvarmen. Det gælder også de nye boliger syd for Skærskovhedevej mellem Grøndalsgårdvej og Funder Skovvej.

Etableringen af motorvejsstrækningen Bording – Funder er i gang. Midt mellem Funder Kirkeby og Funder by etablerer Vejdirektoratet et stort tilslutningsanlæg. Arbejdet har indflydelse på trafikken på Funder Kirkevej. Vejen er lukket frem til oktober 2011, men der er etableret cykelsti, så cyklister kan køre mellem Funder og Funder Kirkeby. Motorvejen skal efter planen åbne ultimo 2012.

Skægkær, 15

Siden foråret 2010 har Silkeborg Kommune været i gang med en større renovering og ombygning af Skægkærskolen. Projektet indeholder bl.a. nye faglokaler, nyt samlingsrum og ny SFO. Projektet koster 29 mil. kr., og stod færdigt ved skolestart i august 2011.

Kjellerup Banesti er blevet asfalteret på strækningen mellem Lysbro og Lemming Brovej. Vi arbejder videre med at forlænge stien til Holmegårdsvej øst for Hinge Sø, og evt. videre til Kjellerup.

Vi er i gang med en lokalplan for Øster Bording, som bl.a. giver mulighed for opførelse af ti lavenergiparcelhuse. Planen, forventer vi, kan vedtages i løbet af efteråret 2011.

Der er holdt et velbesøgt borgermøde arrangeret af Skægkærområdets Lokalråd i marts 2011. Hovedemnet på mødet var den trafikale situation i området, herunder påvirkningen fra motorvejen mellem Herning-Århus, som kommer til at løbe umiddelbart syd for Skægkær.

Grauballe, 16

Boligområdet ved Romervej og Jernaldervej er fuldt udbygget. Siden Kommuneplan 2009 blev vedtaget, er vi gået i gang med en lokalplan for et nyt boligområde ved Romervej. Lokalplanen giver mulighed for ca. 40 boliger.

21. september 2010 afholdt Grauballe Lokalråd stormøde, som blandt andet handlede om Grauballe Forum, nye boldbaner, udbygningsområderne og trafik, herunder fordelingsvejen syd for Grauballe.

I forbindelse med fodboldbanerne er der opstillet et klubhus og der er fundet en placering til byens digitale opslagstavle.

Kragelund, 20

Børnehaven Troldebo i Kragelund blev bygget færdig i 2010. Planerne for børnehaven blev lavet på baggrund af en arkitektkonkurrence.

Thorning og Hvam, 21

Området Munkemarken i Thorning udbygges stadig. Der opføres løbende nye boliger, og der er stadig ledige byggegrunde.

Der er opført enkelte byggerier inden for det eksisterende erhvervsområde i Thorning. Der er i de sidste par år opstillet flere husstands-vindmøller i området.

Hen over efteråret vil vi se på de rekreative forhold Troldebo og andre grønne områder i Thorning. Vi vil se på, hvordan man kan gøre området mere anvendeligt, blandt andet ved at anlægge nye stier og etablere bedre faciliteter for brugerne.

24. marts 2011 afholdt Blicheregnens Lokalråd et stormøde, som blandt andet handlede om trafik, herunder projekt "Hærvejsmotorvej" og busdækningen i området.

I foråret 2011 er projektet "Trivsel i Thorning og omegn – tæt på" søsat. Projektet har til formål at styrke sundhed og trivsel der, hvor folk bor. Projektet kører de næste fire år.

Vinderslev, 22

I Vinderslev har en borgergruppe arbejdet frem mod etablering af en bypark centralt ved forsamlingshuset i Vinderslev. Byparken har fået tilskud fra den lokale aktionsgruppe, LAG, og Silkeborg Kommune stiller arealet til rådighed. Byparken udnytter et centralt beliggende areal i byen, som hidtil har ligget ubrugt hen. Nu er der etableret forskellige legeredskaber og borde og bænke.

Vinderslev har etableret et lokalråd i foråret 2011.

Vinderslevholm, den 450 år gamle herregård ved Hinge Sø, er på vej mod en ny fremtid. Kommunen har vedtaget en lokalplan, som åbner mulighed for anvendelse som kur- og

kulturcenter. Lokalplanen sikrer, at områdets vigtigste natur og kulturværdier fortsat er til stede.

Kjellerup, 23

De sidste to etaper af boligområdet ved Digterparken er nu byggemodnet. Der er her opført seks boliger. Derudover blev det nye idrætscenter Arena Midt opført og åbnet i april 2010.

Lokalplanen for den tidligere produktionsskole ved Digterparken blev endelig godkendt kort efter vedtagelse af kommuneplanen.

Vi har haft meget sagsbehandling i forbindelse med Naturstyrelsen Århus' arbejde med en VVM-redegørelse og kommuneplantillæg for affaldsforbrændingsanlægget ved Kjellerup og transmissionsledningen mellem Viborg og Silkeborg. Vi vil have et forslag til lokalplan for anlægget klar til at komme i høring, samtidigt med at VVM-redegørelsen kommer i høring.

Siden kommuneplanen har vi anlagt flere stier i Krabbes Grønne Ring. Dels fra Tange Å ved Digterparken øst om renseanlægget til Brogade/Illervej og dels nord om Arena Midt ned til Hasselvej og videre mod syd langs bebyggelsen øst for Bøge Allé, hvor der også er etableret en hundeskov. Der er udarbejdet en stifolder om Krabbes Grønne Ring og opstillet informationstavler i hele det grønne stisystem.

I 2010 blev der etableret cykelsti langs Nørregade fra Ansvej frem til bebyggelsen ved Tange Å på vestsiden af vejen. Broen over åen blev udskiftet, så den kan benyttes af tung trafik.

På Torvet er det tidligere tinghus solgt til en revisor, og springvandet er renoveret.

I Levring er der siden kommuneplanens vedtagelse lukket en større virksomhed ved Lilleløllevej/Ansvej. Scanroll har opkøbt ejendommen og udvidet deres virksomhed der.

Sjørslev og Demstrup, 24

I Sjørslev er der etableret seks nye almene boliger ved siden af Solgården Plejecenter.

Ans, 25

I Ans er der godkendt en lokalplan for Krondyrvej og Rådyrvej. Næsten alle grunde er solgt og byggemodningen af Krondyrvej sættes i gang i 2012. Ligeledes er der søgt om at udstykke et mindre areal til seks dobbelthuse ved Østre Langgade.

Med Kommuneplan 2009 er der mulighed for at udbygge et areal til boliger ved det gamle cementstøberi på Søndermarksgade. Vi er i gang med at udarbejde en lokalplan for området.

Børnehaven bliver udvidet og byggeriet er i fuld gang. Den nedslidte bebyggelse ved busholdepladsen skal rives ned, og pladsen skal etableres.

Der er taget det første skridt i et samarbejde med Viborg Kommune om en fælles cykel- og gangsti over Tange Sø. Lokalrådet og Borgerforeningen arbejder sammen med kommunen om at forbedre forholdene ved Ans Søbad. Der etableres bl.a. nye shelters, ny gangbro ud til fugleobservationsposten og forskellige legeredskaber.

Råstofområdet ved Søndermarksgade er nu under udgravning, og der er givet gravetilladelse til at udvide grusgraven ved Bodalen med ca. 2 ha.

I Lyngbakkerne er der etableret en hundeskov.

Kjellerupbanestien er nu asfalteret frem til Lemming Station. Vi vil arbejde videre på at få stien ført videre forbi Hinge til Kjellerup.

Fårvang, 30

Skovvænget ved at være udbygget, der er pt. 4 kommunale byggegrunde tilbage. Der er også givet byggetilladelse til en privat boligbebyggelse

på 40 tæt-lave boliger ved Hedevej. Byggeriet er ikke begyndt.

Den tilgroede sø ved Skovvænget er blevet oprenset i foråret 2011, og den vil blive en rekreativ sø for området.

Vejdirektoratet har planer om at udvide rute 26. Der er ikke taget endelig stilling til, hvordan den skal gå gennem Fårvang. Vejdirektoratet har i sin rapport "Rapport 364 - 2010: Rute 26 Århus-Viborg - Økonomiundersøgelse - Afrapportering af resultater" behandlet flere forslag til vejføring. Et af forslagene beskriver, at rute 26 kan udvides i sit nuværende tracee, mens et andet forslag vil medføre en linjeføring syd om byen, da det kan være vanskeligt at udbygge den eksisterende vej til højklasset vej. I første omgang er det besluttet, at lave VVM-redegørelser for udbygningen af rute 26 på de to strækninger Århus til Søbyvad samt Rødkærsbro til Viborg V. Det vil sige, at der ikke laves VVM-redegørelse for strækningen gennem Silkeborg Kommune.

Gjern, 31

Tingbakken ved at være udbygget. Der er pt. en byggegrund tilbage. Tingbakkens tredje etape er på det foreløbige budget for 2015, som Plan-, Miljø- og Klimaudvalget har godkendt. Plan-, Miljø- og Klimaudvalget har besluttet at igangsætte en lokalplan for tredje etape. Det forventes at byggemodningen rykkes frem til sidst i 2012.

Der er i 2011 vedtaget Kommuneplantillæg 6 som giver mulighed for ny dagligvarebutik ved Søndergade, hvor der tidligere har været erhverv.

På oversigten over kommende lokalplaner er en ny lokalplan for Karolinelundsvej 22. Ejendommen skal laves om fra nedlagt børnehave til boliger. Men vi er ikke gået i gang med at udarbejde planen.

Der har i marts 2011 været afholdt borgermøde vedr. kommende planer for Teglværksgrunden. Der er i den forbindelse nedsat en projektgruppe.

Broen på Søndergade over ådalen er renoveret i 2010/11.

Voel, 32

Siden Silkeborg Kommuneplan 2009-2020 blev vedtaget er indbyggertallet vokset i Voel. Boligområdet ved Ingridsvvej, som omfatter 28 parcelhuse er ved at være fuldt udbygget. Vi har vedtaget en lokalplan, som giver mulighed for et parcelhusområde på 43 fritliggende familiehuse i byens sydlige ende med adgang fra Thorupgårdsvej.

Herudover er der mulighed for udbygning af erhvervsområdet ved Hjortgårdsvej.

Der er desuden etableret stiforbindelse fra Resenbro til Voel. Den ramme, der er udlagt

i Kommuneplanen, til placering af en genbrugsstation ved Silkeborgvej er ikke længere aktuel.

Resenbro, 33

Vi har udarbejdet lokalplan for en ny dagligvarebutik ved Sensommervej. Butikken er opført, og åbnet i maj 2011.

Vi er også i gang med at udarbejde lokalplan for et større boligområde ved golfklubben og Sensommervej. Boligområdet omfatter knap 50 boliger med en nogenlunde ligelig fordeling mellem fritliggende og sammenbyggede enfamilieboliger.

Der er etableret stiforbindelse mellem Resenbro og Voel. Og vi planlægger nye cykelstier langs Resendalvej, mellem Resenbro og Gødvad. Sidstnævnte projekt gør det nødvendigt, at vi bygger en ny bro over Gudenåen på Resendalvej.

Sorring, 34

Der er ved at blive bygget ny børnehave på Skolebakken. Herudover udstykes et mindre boligområde på 6 byggegrunde på Jordbærvej i den nordlige og højtbeliggende del af byen. Vi er også i gang med at udarbejde lokalplan for Bundgården. Den vil give mulighed for at etablere ca. 16 almene boliger i Sorring.

Vi har desuden etableret trafiksaneringer på Hovedgaden. Det har reduceret farten gennem byen.

Lokalrådet har i 2011 holdt et succesfuldt og velbesøgt borgermøde om byens udvikling, hvor Silkeborg Kommune deltog.

Linå, Hårup og Laven, 35

LLIF (Laven Linå Idrætsforening) har planer om at etablere en skovfitnessbane på en motionssti i Linå Vesterskov. Der skal være træredskaber til

stræk- og styrkeøvelser fordelt på tre forskellige stationer på stien. Derudover har der i juni 2011 været afholdt et borgermøde med repræsentanter fra Vejdirektoratet og Silkeborg Kommune om at anlægge en cykelsti mellem Linå og Møllerup.

Siden kommuneplanen blev vedtaget er Linå Skole blevet lukket. Der er planer om at åbne en Friskole i stedet for, men de planer er i øjeblikket ikke aktuelle. Skolen er i stedet til salg.

Silkeborg Motorvejen kommer til at løbe syd om erhvervsbyen Hårup. Med motorvejen følger et stort vækstpotentiale i Hårup. Vi er ved at udarbejde en lokalplan for et stort nyt attraktivt erhvervsområde med synlighed fra motorvejen. Lokalplanen skal blandt andet give mulighed for erhvervsbebyggelse og butikker. Og den skal sikre grønne områder mellem den ny bebyggelse.

I 2009 blev anløbskajen og bolværket på Laven Søplads ved Julsø udskiftet. Det har forskønnet søbredden og givet en mere naturlig afgrænsning til søen.

For at forbedre sikkerheden på jernbanestrækningen gennem Laven, har Banedanmark planer om, at overkørsel af jernbanen ved Himmelbjergvej, Dynæsvej og Møgeløvej skal sikres med automatiske bomme.

Sejs/Svejbæk, 36

De planlagte muligheder for at bygge ud syd for jernbanen i Sejs/Svejbæk er ved at være udtømte. Siden kommuneplanen blev vedtaget i 2009 er der igangsat udbygning på den tidligere møbelfabriksgrund ved Georg Krügersvej. I 2011 blev der givet byggetilladelse til at færdiggøre de sidste 50 tæt-lave boliger på grunden.

Kommuneplan 2009 og et efterfølgende Kommuneplantillæg 6 har gjort det muligt at lave en større sammenhængende byudvikling nord for jernbanen. Kommunen afholdt i august 2010 et borgermøde, der handlede om denne byudvikling. Det har resulteret i et forslag til en

strukturplan for området, som er sendt i offentlig høring hen over sommeren i 2011. Sideløbende med strukturplanen er der sendt et forslag til lokalplan i høring for opførelsen af 32 fritliggende enfamiliehuse ved Langdalsvej.

Them, Salten og Knudlund, 40

Parkeringsarealet ved Them Hallerne er blevet moderniseret.

Frisholm Skole er udbygget med en ny indskolingsbygning, og to ældre kommunale ejendomme ved skolen er fjernet i sommeren 2011. Vi forventer, at der i vinteren 2012-2013 vil være nye parcelhusgrunde til salg i Them syd for Dyrehaven.

Der er etableret en ny cykelsti mellem erhvervsområdet i Knudlund og Silkeborg, og der er etableret bump i Them for at sænke hastigheden i byen.

Naturen er blevet rigere med ynglende havørnepar, og naturgenopretning af Salten Å med tilhørende tilløb med udløb i Salten Langsø. Vi har bl.a. fjernet spærringer i hovedvandløbet og udlagt gydegrus i hovedløb og sideløb.

Virklund, 41

Virklund har oplevet en stabil befolkningstilvækst over de seneste 4 år. I Kommuneplan 2009-2020 er det eksisterende erhvervsområde omkring Mørksøvejs østlige del udlagt til boligområde. Kommuneplanen lægger samtidig op til, at der indenfor området kan etableres byggeri til undervisningsformål, som efterskole eller højskole. Vi udarbejder lokalplaner for området i etaper startende fra vest. Den første lokalplan gør det muligt at etablere etage- og tæt/lave boliger. Denne plan, forventer vi, bliver endeligt vedtaget i 2012.

I 2010 åbnede Virklund Fritidscenter. Centret er blevet til, efter mange års forarbejde af borgere i Virklund, og med økonomisk støtte fra erhvervslivet, private og regeringens kvalitetsmidler til forbedring af landets skoler. Centret indeholder en multihal, en minihal, et køkken, omklædningsfaciliteter og forsamlingsaal med plads til 80 mennesker.

Sommerhusområdet Vesterlund har fået en lokalplan, der sikrer områdets landskabstræk mod dominerende byggeri. Desuden fastholder planen, at området er et sommerhusområde med kulturhistorisk værdi. Der er udlagt byggefelt, hvori byggeriet kan opføres, og desuden er der bestemmelser for husenes størrelser, farver, materialer og lignende.

Bryrup, 42

Børnehaven i Bryrup er udvidet, og der er truffet beslutning om, at der skal udarbejdes en lokalplan nordøst i Bryrup. Der er også truffet beslutning om, at vi skal udarbejde en ny lokalplan for en del af Vinding med henblik på at sikre præstegården og det kuturmiljø præstegården, er en del. Vi skal i gang med arbejdet inden årets udgang.

Kommunen har herudover gennemført et naturprojekt i Bryrup på en del af skrænterne syd for Vindingvej. Formålet er at øge de rekreative værdier og biodiversiteten. Vi har bl.a. fældet en stor del af den eksisterende mørke nåleskov og plantet ny lys løvskov samt øget afgræsningen af engarealerne.

Vi har gennemført naturgenopretning af Salten Å med tilhørende tilløb med udløb i Salten Langsø. Vi har bl.a. fjernet spærringer i hovedvandløbet og udlagt gydegrus i hovedløb og sideløb. Vi

har også gennemført et større plejeprojekt for Vrads Sande, som er et større sammenhængende hedeområde. Der er desuden truffet beslutning om at reducere udledningen af næringsalte til Bryrup Langsø, og der er skærpet tilsyn i området.

Gjessø, 43

Vi har udarbejdet et forslag til en ny lokalplan for et nyt mindre boligområde nord for skolen, som fremlægges i offentlig høring i efteråret 2011.

Vi har besluttet, at der skal udarbejdes en strukturplan for en fremtidig boligudbygning med henblik på at sikre den fremtidige udbygning af Gjessø.

Vi har desuden truffet beslutning om, at der skal udarbejdes en lokalplan for en eksisterende oplevelsespark i Sepstrup.

Vi har i løbet af sommeren 2011 fjernet den gamle skole og reetableret arealet overfor Gjessø Super.

Hjøllund, 44

Naturen har fået det bedre, idet vi har reetableret en højmose øst for Hjøllund. Vi har også haft fokus på at forbedre ynglemulighederne for arten store hornugle. Der har endvidere været stort fokus på miljøforholdene i området, hvorfor skydebanen nu lever op til de nye krav for bebyggelse i det åbne land.

Liste over godkendte Kommuneplantillæg

Vedtagne tillæg til Kommuneplanen

Tillæg 1

Fortætning på Papirfabrikken, Silkeborg midt- og sydby

Vedtaget 22. marts 2010

Tillæg 2

Rådhuskarreen, Silkeborg midt- og sydby

Vedtaget 22. november 2010

Tillæg 3

Butiksområde ved Sensommervej, Resenbro

Vedtaget 23. august 2010

Tillæg 4

Reimarparken, boligområde ved Århusvej, Silkeborg midt- og sydby

Vedtaget 31. maj 2010

Tillæg 5

Mulighed for boliger i tidligere grusgrav ved Oslovej, Gødvad

Vedtaget 22. november 2010

Tillæg 6

Samletillæg

Landsbyafgræsning udvides i Sejling, Mulighed for en ny dagligvarebutik ved Søndergade i Gjern, Nye boligudlæg ved Lynggårdsvej i Sejs/Svejbæk, Ændring af rækkefølgebestemmelserne i Sejs/Svejbæk, Udvidelse af område til butikker, der forhandler særligt pladskrævende varegrupper ved Lillehøjvej og Kastaniehøjvej i

Silkeborg, konsekvensvurdering af kommunale vejudlæg.

Vedttaget 10. december 2010

Tillæg 7

Boligområde ved Thorupgårdsvej, Voel

Vedttaget 27. juni 2011

Tillæg 8

400kV-højspændingsforbindelse mellem Kassø og Tjele

Vedttaget 27. december 2010

Tillæg 9

Udvidelse af Center nord, ved Nørrevænget og Resedavej, Alderslyst

Vedttaget 28. marts 2011

Tillæg 12

Kur- og Kulturcenter ved Vinderslevholm, Hinge Sø, Kjellerup

Vedttaget 28. februar 2011

Tillæg 15

Boligområde ved Møllebækken, Lysbro, Balle/Hvinningdal

Vedttaget 26. april 2011

Tillæg 17

Omdannelse af Havneområdet, Silkeborg midt- og sydby

Vedttaget 23. maj 2011

Tillæg 18

Østerport, Silkeborg midt- og sydby

Vedttaget 22. august 2011

Godkendte forslag til kommuneplantillæg

Tillæg 11

Funder bycenter, Funder

Godkendt som forslag 22. august 2011

Tillæg 14

Øster Bording

Godkendt som forslag 26. september 2011

Tillæg 20

Kejlstruplund, Alderslyst

Godkendt som forslag 26. september 2011

Tillæg 21

Boligområde ved Sensommervej og golfbanen,
Resenbro

Godkendt som forslag 28. november 2011

Tillæg 26

Helårsboliger på Hattenæsvænget, Sejs/Svejbæk

Godkendt som forslag 19. december 2011

Kommende tillæg

Tillæg 10

Affaldsforbrændingsanlæg ved Kjellerup

Igangsæt af Naturstyrelsen

Tillæg 13

Erhvervsområde, Hårup

Igangsæt.

Tillæg 16

Boligområde øst for Sejlengkrogen, Sejling
Igangsat

Tillæg 19

Oplevelsespark i Sepstrup, Gjessø
Godkendt igangsat 3. maj 2011

Tillæg 22

Søtorvet, Silkeborg midt- og sydby
Godkendt igangsat 7. juni 2011

Tillæg 23

Lysbrogade-Herningvej, Lysbro
Godkendt igangsat 1. november 2011

Tillæg 24

Vandtårn på Resdal Bakke, Tandskov
Godkendt igangsat 8. juni 2009

Tillæg 25

Lysbroengen, Lysbro
Godkendt igangsat 4. oktober 2011

Liste over godkendte Lokalplaner

Vedtagne lokalplaner (Siden 22. juni 2009)

Lokalplan 10-006

Centerområde ved Christian 8.s Vej, Silkeborg
midt- og sydby

Vedtaget 24. august 2009

Lokalplan 12-004

Område til butiks- og offentlige formål ved Balle
Torv, Balle/Hvinningdal

Vedtaget 22. juni 2009

Lokalplan 23-003

Lokalplan for område til offentlige formål ved
Digterparken, Kjellerup

Vedtaget 24. august 2009

Lokalplan 41-002

Kirkegårdsudvidelse og præstebolig ved Virklund
Kirke, Virklund

Vedtaget 24. august 2009

Lokalplan 11-005

Kontor og butikscenter i Borgergade, Silkeborg
midt- og sydby

Vedtaget 25. januar 2010

Lokalplan 10-004

Centerområde på Papirfabrikken, Silkeborg midt-
og sydby

Vedtaget 22. marts 2010

Lokalplan 25-003

Boligområde ved Krondyrvej og Rådyrvej, Ans

Vedtaget 22. marts 2010

Lokalplan 41-001

Sommerhusområdet Vesterlund, Virklund

Vedttaget 26. april 2010

Lokalplan 34-002

Offentligt område ved Skolebakken, Sorring

Vedttaget 31. maj 2010

Lokalplan 10-008

Boligområde nord for Århusvej (Reimarparken),
Silkeborg midt- og sydby

Vedttaget 31. maj 2010

Lokalplan 10-007

Centerområde mellem Østergade, Torvet og
Søvej, Silkeborg midt- og sydby

Vedttaget 22. november 2010

Lokalplan 33-001

Butiksområde ved Skærbækvej, Resenbro

Vedttaget 23. august 2010

Lokalplan 42-005

Blandet bolig- og erhvervsområde ved
Globevænget, Bryrup

Vedttaget 23. august 2010

Lokalplan 13-005

Kolonihaveområde ved A. Andersens Vej, Gødvad

Vedttaget 25. oktober 2010

Lokalplan 13-001

Boligområde og grønt område på Oslovej,
Gødvad

Vedttaget 22. november 2010

Lokalplan 12-005

**Boliger ved Møllebækken i Lysbro, Balle/
Hvinningdal**

Vedttaget 26. april 2011

Lokalplan 23-004

**Kur- og kulturcenter ved Vinderslevholm, Hinge
Sø, Kjellerup**

Vedttaget 28. februar 2011

Lokalplan 11-007

**Centerområde ved Nørrevænget og Resedavej,
Alderslyst**

Vedttaget 28. marts 2011

Lokalplan 10-011

Havnen, Silkeborg midt- og sydby

Vedttaget 23. maj 2011

Lokalplan 11-006

**Rekreativt formål og søsportsanlæg ved
Sølystvej (Søsportens Hus), Alderslyst**

Vedttaget 23. maj 2011

Lokalplan 32-003

Boligområde øst for Thorupgårdsvej, Voel

Vedttaget 27. juni 2011

Lokalplan 10-012

**Centerområde mellem Østergade og Christian
8.s Vej, Silkeborg midt- og sydby**

Vedttaget 22. august 2011

Godkendte lokalplanforslag

Lokalplan 36-002

Boligområde ved Langdalsvænget, Sejs/Svejbæk

Godkendt 27. juni 2011

Lokalplan 14-003

**Centerområde mellem Skærskovhedevej og
Funder Bygade, Funder**

Godkendt 22. august 2011

Lokalplan 15-004

Øster Bording, Skæggær

Godkendt 26. september 2011

Lokalplan 42-007

Kulturarvsmiljø i Vinding

Godkendt 28. november 2011

Lokalplan 33-002

**Boligområde mellem golfbanen og
Sensommervej i Resenbro**

Godkendt 28. november 2011

Lokalplan 43-002

**Boligområde sydvest for krydset mellem
Løgagervej og Brandevej i Gjessø**

Godkendt 19. december 2011

Lokalplan 36-005

Område til boligformål ved Hattenæsvænget

Godkendt 19. december 2011

Lokalplan 11-009

Kejlstruplund - Et område til centerformål ved Færgevej

Godkendt 19. december 2011

Kommende lokalplaner – igangsætning godkendt

Lokalplan 43-003

Oplevelsespark i Sepstrup, Gjessø

Godkendt igangsat 3. maj 2011

Lokalplan 23-005

Udbygning af Kjellerup Syd

Godkendt igangsat 6. september 2011

Lokalplan 13-006

Ny bæredygtig bydel i Gødvad

Godkendt igangsat 20. september 2011

Lokalplan 12-009

Boliger ved Herningvej i Lysbro

Godkendt igangsat 4. oktober 2011

Lokalplan 12-007

Boliger på Bøgild Teglværk i Lysbro

Godkendt igangsat 1. november 2011

Lokalplan 31-001

Tingbakken III, Gjern

Godkendt igangsat 1. november 2011

Lokalplan 10-014

Parkering under Torvet i Silkeborg

Godkendt igangsat 21. december 2011

Lokalplan 35-002

Erhvervsområdet Hårup

Godkendt igangsat 2. marts 2010.



Silkeborg Kommune